

VIEŠOSIOS ĮSTAIGOS
MARKUČIŲ DIENOS VEIKLOS CENTRAS
2022-2026 METŲ STRATEGINIS VEIKLOS PLANAS

I. BENDROJI DALIS

Viešoji įstaiga „Markučių dienos veiklos centras“ (toliau įstaiga) yra nepelno siekianti socialinių paslaugų organizacija, teikianti specialiąsias socialines paslaugas suaugusiems proto ir kompleksinę negalią turintiems asmenims.

Įstaigos dalininkai yra: Vilniaus miesto savivaldybė ir Sutrikusio intelekto žmonių globos bendrija „Vilniaus Viltis“.

Įstaiga yra ribotos turtinės atsakomybės juridinis asmuo, turintis sąskaitas Lietuvos Respublikoje, komercinį – ūkinį, finansinį, organizacinį ir teisinį savarankiškumą, antspaudą, pavadinimą. Įstaigos veikla grindžiama Lietuvos Respublikos Konstitucija, Lietuvos Respublikos įstatymais, Vyriausybės nutarimais, kitais teisės aktais, Vilniaus miesto savivaldybės Tarybos sprendimais ir savivaldybės administracijos direktoriaus įsakymais, įstaigos visuotinio dalininkų susirinkimo ir tarybos sprendimais, įstatais, įstaigos direktoriaus įsakymais ir naudojasi visomis nepelno įmonės teisėmis. Įstaiga įsteigta neapibrėžtam terminui.

ĮSTAIGOS MISIJA IR VIZIJA

Įstaigos misija: 1.Teikti kokybiškas dienos socialinės globos paslaugas proto ir kompleksinę negalią turintiems asmenims. 2.Asmens įgalinimas spręsti ir pasirinkti jo poreikius ir lūkesčius atitinkančias veiklas. 3.Stiprinti asmens pasitenkinimą gyvenimu. 4.Tolerantiškos, draugiškos ir darnios bendruomenės kūrimas.

Įstaigos vizija – asmuo, turintis proto ir kompleksinę negalią, yra aktyvus visaverčio gyvenimo kūrėjas, o ne pasyvus gavėjas.

VALDYMO ORGANAI

Įstaigos valdymo organai yra: visuotinis dalininkų susirinkimas, taryba, direktorius.

Įstaigos visuotinis dalininkų susirinkimas yra aukščiausiasis įstaigos valdymo organas, kurio kompetencija išvardinta įstaigos įstatuose.

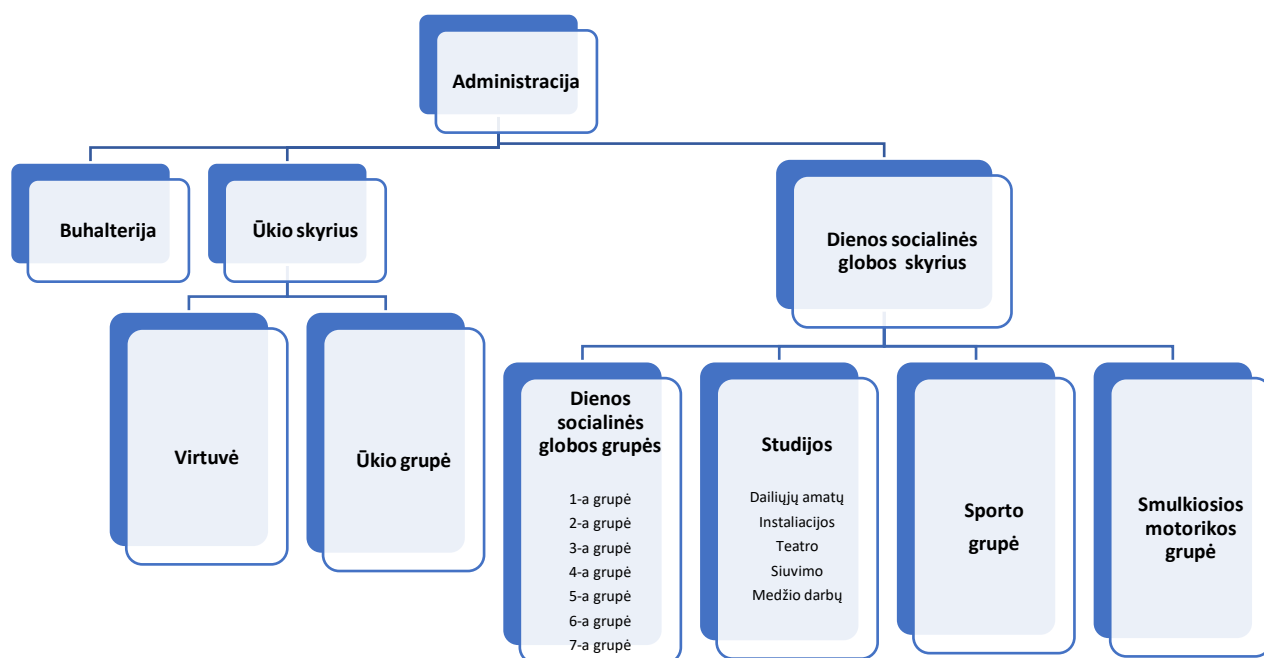
Taryba sudaroma iš penkių asmenų – viešosios įstaigos dalininkų atstovų visuotinio dalininkų susirinkimo nutarimu. Įstaigos taryba renkama trejiems metams. Jai vadovauja tarybos pirmininkas. Tarybos narių kompetencija, jos rinkimo ir atšaukimo tvarka aprašyta įstaigos įstatuose.

Įstaigos operatyvią veiklą organizuoja ir vykdo administracijos vadovas-direktorius. Direktorius dirba vadovaudamasis įstatymais, Centro įstatais, savo pareigybės aprašymu, įstaigos valdymo organų priimtais nutarimais.

ĮMONĖS ORGANIZACINĖ STRUKTŪRA

Įstaigoje yra 51 etatas. Iš jų socialinio darbo specialistai: 1 direktoriaus pavaduotojas socialiniam darbui, 1 dienos socialinės globos skyriaus vedėjas, 7 socialiniai darbuotojai ir 24 socialinio darbuotojo padėjėjai, 4 užimtumo specialistai.

Įstaigos organizacinė struktūra pateikta 1-me paveiksle.



1 Paveikslas

IŠORĖS APLINKOS ANALIZĖ

Vilniaus mieste veikia ne vienas dienos socialinės globos paslaugas teikiantis centras suaugiems proto negalią turintiems asmenims nuo 18 metų. Tačiau pagal paskutinių metų duomenis matyti, kad esamų centrų nepakanka patenkinti Vilniaus miesto gyventojų poreikio. Centruose vietų nėra, formuojasi eilės gauti dienos socialines paslaugas. Kiekvienais metais mokyklas baigia asmenys, kurie pretenduoja gauti dienos socialinės globos centrų paslaugas.

Labai didelis poreikis gauti šias paslaugas asmenims, turintiems elgesio problemų (agresijos ar autoagresijos). Tokiems asmenims reikalinga fiziškai saugi, erdvi aplinka (dažnai asmeninė), kurioje būtų kiek įmanoma mažiau dirgiklių, kurie galėtų įtakoti elgesio pakitimus. Taip pat šiems asmenims teikti paslaugas neretai reikalingas asmeninis asistentas, kartais net keli. Šiuo metu Vilniaus mieste (taip pat ir visoje Lietuvoje) nėra nei vienos įstaigos, kuri būtų pilnai pritaikyta būtent tokius poreikius turintiems asmenims.

Lietuvoje dienos socialinės globos paslaugos teikiamos orientuojantis į socialinę grupę. Proto negalios asmenys įstaigą gali rinktis atsižvelgiant į negalios pobūdį bei sunkumą, tačiau kol kas dar nėra galimybės atsižvelgti ir į trečią kriterijų - amžių.

Atsižvelgdami į tai sieksime optimizuoti darbą ir kiek įmanoma labiau patenkinti pageidaujančių lankyti Centrą norus.

VIDAUS APLINKOS ANALIZĖ

VŠĮ Markučių dienos veiklos centras – dienos socialinę globą teikianti įstaiga, skirta proto bei kompleksinę negalią turintiems suaugusiems Vilniaus miesto gyventojams. Paslaugų teikimo trukmė: 5 dienos per savaitę, 12 val. per parą. Įstaigos galutinis tikslas – asmenų, turinčių proto ir kompleksinę negalią, integravimas į Vilniaus miesto bendruomenę.

Centre yra 63 vietos. 2021 m. centro paslaugomis naudojosi 63 asmenys, turintys dalinį savarankiškumą (20 asm.) arba visišką negalią (43 asm.). Centro paslaugų gavėjų amžius (žr. lentelę 2):

Amžius	Asmenų skaičius
Iki 25 m.	6
26 – 30 m.	12
31 – 35 m.	13
36 – 40 m.	9
41 – 45 m.	15
46 – 50 m.	4
51 - 55 m.	1
Virš 56 m.	2

Lentelė Nr. 2

Išanalizavę proto negalios asmenų poreikius pastebime, kad paslaugų pobūdis labai priklauso ne tik nuo negalios sunkumo, bet ir nuo asmens amžiaus. Jauniems, tik ką baigusiems

mokyklas, paslaugų gavėjams įdomios aktyvios, inovatyvios veiklos, tačiau vyresnio amžiaus (nuo 45 metų) asmenys linkę pasyviau dalyvauti veiklose, jiems aktualu ramybė, popiečio pogulis, mažesnis veiklų skaičius per dieną bei trumpesnis jų laikas.

Vyresnio amžiaus neįgaliesiems reikia kuo daugiau poilsio ir ramesnės veiklos. Tam reikalingos specialiai pritaikytos vietos.

Paslaugų gavėjų kaita. Vidutiniškai per metus Įstaigos paslaugų atsisako nuo 0 iki 2 –jų asmenų. To priežastys: mirtis arba ženkliai pablogėjusi sveikatos būklė, retais atvejais – gyvenamosios vietos pakeitimas.

Įstaigoje teikiamos paslaugos: informavimas, konsultavimas, tarpininkavimas ir atstovavimas, bendravimas, maitinimo organizavimas įstaigos klientams, asmeninės higienos paslaugų organizavimas, kasdienio gyvenimo įgūdžių ugdymas ir palaikymas, darbinių įgūdžių ugdymas, transporto paslaugų organizavimas, kitos paslaugos, reikalingos asmeniui pagal jo savarankiškumo lygį.

Paslaugos teikiamos vadovaujantis Equass paslaugų kokybės principais. Šie principai padeda atlikti paslaugų gavėjų poreikius bei didina jų įtrauktį į paslaugų planavimą.

Centro paslaugų gavėjams labai svarbūs ir reikalingi kūrybiniai – darbiniai ar kasdieniniai savarankiškumo įgūdžiai ugdomi 14- oje grupių ir studijų: teatro, dailių amatų, instalicinių darbų, siuvimo, medžio darbų, marginimo, sporto, smulkiosios motorikos bei 7–iose specialiosiose grupėse (žr. lentelę Nr. 3):

Studijos pavadinimas	Vidutinis paslaugų gavėjų skaičius per dieną	Formuojami gebėjimai
Teatro	16	Emocijų reiškimo, improvizavimo, pasitikėjimo savimi, bendravimo ir bendradarbiavimo, pasaulio pažinimo.
Dailieji amatai	16	Saviraiškos, žinių apie meninės raiškos priemones įgijimas.
Instaliacinių darbų	14	Naujų technikų išmokimas ir pritaikymas kūrybiniame procese.
Siuvimo	9	Spalvų derinimas, estetinis aplinkos vertinimas.
Medžio darbų	6	Pradėto darbo pabaigimas, darbo saugos pagrindų įgijimas.
1, 2, 3, 4, 5, 6, 7 specialiosios grupės	4-8	Savarankiškai atlikti kasdieninio funkcionavimo užduotis.

Marginimo	13	Išmokti savarankiškai marginti audinį, naudojant įvairias priemones ir technikas.
Sporto	18	Kasdien mankštintis, sportuoti.
Smulkiosios motorikos	12	Sugebėti savarankiškai atlikti veiksmą, užduotį. Sensomotorinių įgūdžių pagalba stebėti daiktus ir reiškinius.

Lentelė Nr. 3

Įstaigoje teikiama individualizuota dienos socialinė globa yra planuojama ir dokumentuojama. Tuo tikslu rengiami šie dokumentai:

1. Paslaugų gavėjo poreikių vertinimas.
2. Paslaugų gavėjo ISGP (Individualus socialinės globos planas).
3. Kūrybinės – darbinės studijos veiklos planas.
4. Kūrybinės – darbinės studijos veiklos ataskaita.
5. Savaitinis planas „Mano savaitė“.
6. Užsiėmimų grafikai.

Įstaigos administracija, darbuotojai bendradarbiauja su paslaugų gavėjų tėvais ir globėjais: keičiasi informacija apie paslaugų gavėjų būklę, veiklą dienos centre ir už jo ribų, teikia informaciją apie ugdymą, numato tikslus ir bendrai jų siekia.

Centre vykdomi projektai, formuojantys teigiamą visuomenės požiūrį į neįgaliuosius: teatro studijos pasirodymai miesto ar šalies bendruomenei, rengiamos paslaugų gavėjų darbų parodos miesto bendruomenei, vykstama į kultūrinius renginius, bendradarbiaujama su Markučių bei Rasų bendruomenėmis, Markučių lopšelio-darželio ugdytiniais, A.Vienuolio progimnazijos, Vilniaus Filaretų pradinės mokyklos ir kt. bendruomenėmis.

Transporto paslauga yra teikiama kasdien 44-iems paslaugų gavėjams. Taip pat teikiamos vienkartinės transporto paslaugos pagal poreikį: paslaugų gavėjai vežami į miesto renginius, gamtą, gydymo įstaigas. Tam tikslui įstaiga turi tris mikroautobusus ir vieną lengvąjį automobilį, pritaikytus klientų poreikiams. Vienas iš trijų mikroautobusų yra senas, todėl vienas iš įstaigos prioritetinių tikslų yra naujo automobilio įsigijimas. Dėl negalios sudėtingumo ir išskylančių sveikatos problemų, važiuojant transporto priemone, taip pat atsižvelgiant į paslaugų teikimo lankstumą ir savalaikiškumą tikslinga turėti savo transportą, o ne naudotis transporto nuomos įmonių teikiamomis paslaugomis.

Paslaugų gavėjams teikiamos maitinimo paslaugos centro valgykloje. Vienu metu pavalgyti gali 24 asmenys, todėl maitinimas organizuojamas 3-mis pamainomis. Patiekalai gaminami vietoje

tik iš šviežių produktų. Maistas gaminamas ir apdorojamas ir patiekiamas atsižvelgiant į paslaugų gavėjų specialiuosius poreikius.

Personalo sudėtis dalinai atitinka paslaugų gavėjų specialiuosius poreikius. Siekiami centre teikiamų paslaugų kokybės užtikrinimo, maksimaliai saugios aplinkos kūrimo paslaugų gavėjams, planuojame paslaugas teikti asmeninių asistentų pagalba bei didinti individualios priežiūros specialistų skaičių.

Vidiniai veiksniai. Stiprybės ir silpnybės

Stiprybės:

1. Įstaigoje dirba kvalifikuotas administracijos personalas, visi socialiniai darbuotojai turi aukštąjį socialinio darbo išsilavinimą, užimtumo specialistai – aukštąjį išsilavinimą pagal veiklos pobūdį (dailės, kineziterapijos, ergoterapijos, meno).
2. Aktyvūs, turintys idėjų darbuotojai.
3. Įdiegta Equass paslaugų kokybės sistema, dirbama pagal jos principus, taip keliamas teikiamų paslaugų lygis.
4. Centro struktūra pritaikyta specialiesiems paslaugų gavėjų poreikiams (kūrybinės-darbinės studijos, specialiosios studijos, individualios veiklos kambariai).
5. Aktyvus paslaugų gavėjų įtraukimas į Centro bendruomenės gyvenimą.
6. Įstaigoje veikianti virtuvė, kurioje dirba 2 virėjai, užtikrina kokybiškų maitinimo paslaugų teikimą.

Silpnybės:

1. Individualios priežiūros specialistų trūkumas.
2. Negaunamos dotacijos už sunkią negalią turinčius klientus, gyvenančius pensionuose.
3. Negaunamos pajamos už dienas, kai paslaugų gavėjai nesinaudoja paslaugomis dėl sveikatos problemų ar kitų priežasčių.
4. Patalpų ir teritorijos trūkumas, jų individualizuotas pritaikymas ypač sunkią negalią bei elgesio problemų turintiems asmenims.
5. Negalimas saugumo užtikrinimas darbuotojams ir paslaugų gavėjams dėl sunkių klientų specifikos.
6. Paslaugų gavėjų sveikatos prastėjimas ir amžiaus didėjimas.
7. Patalpos, reikalaujančios einamojo remonto ir renovacijos (sienų perdažymo, grindų dangos pakeitimo ar atnaujinimo, pamatų apšildymo ir izoliavimo)
8. Senas transportas.
9. Darbuotojų vyrų stoka dėl mažo darbo užmokesčio.

10. Nepastovus paslaugų gavėjų lankomumas dėl negalios specifiškumo.

Grėsmės:

1. Paslaugų teikimo problematiškumas dėl didėjančio elgesio problemų turinčių paslaugų gavėjų skaičiaus.
2. Patalpų netinkamumas teikti paslaugas dėl sunkią negalią turinčių asmenų destruktinės veikos.
3. Transporto paslaugų teikimo nutraukimas dėl prastos transporto būklės.
4. Galima lėšų stoka būtiniausioms išlaidoms padengti: komunaliniai mokesčiai, maitinimas, transporto išlaidos.

Galimybės:

1. Patirties sklaida, specialistų mokymas kaip dirbti su sunkią negalią turinčiais asmenimis.
2. Galimybės prisidėti prie atsakingų institucijų kuriamų priemonių.
3. Galimybė savo veiklai pritraukti lėšų per projektus.
4. Plėsti siūlomų paslaugų ratą, ugdyti darbinius įgūdžius, organizuojant veiklą lauke, pasitelkiant sodininkystės principus.
5. Steigti naujus padalinius elgesio sunkumų turintiems asmenims bei vyresnio amžiaus paslaugų gavėjams.

2022-2026 METŲ VEIKLOS PLANAS

Ilgalaikis veiklos planas skirtas užtikrinti efektyvų Įstaigos valdymą ir kokybiškas paslaugas paslaugų gavėjams.

Centro ilgalaikiai tikslai:

- 1) vykdyti proto ir kompleksinę negalią turinčių asmenų integraciją į visuomenę;
- 2) didinti proto negalią turinčio žmogaus savarankiškumą asmenybės funkcionavimo srityse, įgalinti jį aktyviai veikti;
- 3) suteikti galimybę šeimoms, kuriose gyvena proto ir kompleksinę negalią turintis asmuo (asmenys), dirbti;
- 4) teikti šeimoms pagalbą, didinti jų atsakomybę, aktyvinti jas;
- 5) Plėsti ir tobulinti paslaugas, sunkią ir kompleksinę negalią turintiems paslaugų gavėjams;
- 6) Įsigyti sklypą paslaugų gavėjų darbiniais sodininkystės įgūdžiams formuoti;
- 7) pastatyti ir atidaryti padalinį(ius) elgesio problemų turintiems asmenims bei vyresnio amžiaus paslaugų gavėjams.

- 8) Bendradarbiauti su Lietuvos Respublikos ir užsienio šalių panašaus pobūdžio įstaigomis, užimtumo, meno, sporto ir kitose srityse.

Išanalizavus Įstaigos ir Vilniaus miesto teikiamų paslaugų paketą bei paslaugų poreikį, numatytas vienas pagrindinių tikslų – plėsti teikiamas paslaugas įkuriant ir atidarant naują Įstaigos padalinį. Numatomame padalinyje planuojama teikti dienos socialinės globos paslaugas elgesio sunkumų turintiems suaugusiems proto negalios asmenims, sunkią negalią turintiems bei vyresnio amžiaus Vilniaus miesto gyventojams. Padalinys įsikurs ne mažesniame nei 1 ha ploto sklype, kuriame bus pastatyti keli atskiri pastatai, pritaikyti konkrečiai paslaugų gavėjų grupei. Taip pat teritorijoje planuojama įrengti sodininkystės bei darbinių įgūdžių erdves. Padalinys paslaugas teiks nuo 45 iki 75 paslaugų gavėjų.

Priemonės:

Paslaugų įvairovės gausinimas:

1. Centro darbo laiko koregavimas pagal klientų šeimų poreikius;
2. naujų užimtumo veiklų pasiūlymas;
3. kūrybinių užsiėmimų, mokymų organizavimas darbuotojams ir tėvams;
4. kūrybinių –darbinių veiklų pasiūlos gausinimas;
5. Sodininkystės ir darbinių įgūdžių formavimas ir lavinimas.

Optimalios paslaugų savikainos užtikrinimas:

1. racionalus materialinių ir finansinių išteklių naudojimas;
2. darbo organizavimo tobulinimas;
3. Įstaigos galimybes atitinkančio paslaugų gavėjų skaičiaus užtikrinimas.

Veiklos tęstinumo užtikrinimas:

1. Sunkią negalią turinčių klientų skatinimas intensyviau naudotis įstaigos paslaugomis;
2. Įvairių projektų vykdymas, pritraukiant lėšas.

Paslaugų gavėjų skaičiaus didinimas:

1. Tinkamo sklypo paieška;
2. Projekto rengimas padaliniui statyti;
3. Projekto įgyvendinimas;
4. Padalinio atidarymas.

IŠTEKLIAI TIKSLAMS PASIEKTI

Žmogiškieji ištekliai. Įstaigos darbuotojai yra pagrindinis vertės kūrimo šaltinis. Gerinant ir plečiant paslaugų spektrą, didėja darbuotojų poreikis ir reikalavimai jų kvalifikacijai.

Sprenžiant darbuotojų kvalifikacijos kėlimo klausimus, naudojamos tiek Įstaigos, tiek išorinės kvalifikacijos kėlimo galimybės.

Finansiniai ištekliai. Finansiniai ištekliai yra būtini, kad įstaiga galėtų vykdyti savo veiklą, vykdyti įsipareigojimus, investuoti į reikiamos įrangos įsigijimą bei paslaugų plėtrą.

Didžiąją pajamų dalį sudaro Vilniaus miesto savivaldybės biudžeto lėšos, skirtos darbuotojų darbo užmokesčiui.

Ypatingai svarbus savalaikis specialiųjų tikslinių dotacijų lėšų gavimas, taip pat numatytas darbuotojų darbo užmokesčiui mokėti.

Svarbus įstaigos pajamų šaltinis – klientų mokestis už suteiktas dienos socialinės globos paslaugas, leidžiantis padengti kitas būtinausias išlaidas.

Materialiniai ištekliai. Materialinius išteklius sudaro transporto priemonės, įranga. Turimi transporto ištekliai dėl nusidėvėjimo nepakankami įgyvendinti keliamus strateginius tikslus. Didėjant šildymo kainoms, būtina spręsti pastato apšiltinimo klausimus.

STRATEGINIŲ TIKSLŲ IR UŽDAVINIŲ VERTINIMAS

Įstaigos siekiami tikslai analizuojami metinėse ataskaitose, jų vykdymas svarstomas Įstaigos dalininkų susirinkime.

Atsiradus naujiems, nenumatytiems išorės veiksniams, pasikeitus socialinei, ekonominei aplinkai, pasibaigus einamiesiems metams galimi planų koregavimo veiksmai. Stareginio plano įgyvendinimo vertinimą atlieka vyr. buhalteris ir direktoriaus pavaduotoja socialiniam darbui. Apibendrinimą ir numatytų priemonių įgyvendinimą bei vertinimo rezultatus pateikia direktoriui.